

Päätöksestä tiedotetaan 30.4.2024 julkaistavalla kuulutuksella

ASIA

Päätös ympäristönsuojelulain 115a §:n mukaisesta ilmoituksesta, joka koskee eläinsuojan toiminnan laajentamista.

ILMOITTAJA JA TOIMINNAN SIJAINTI

Ilmoittaja: Teerijoen Maatila Oy
Ilmoittajan ja eläinsuojan osoite: Poutingintie 120, 97140 Muurola
Kiinteistötunnus: Jänkälä 698-404-23-3

Yhteyshenkilö: Esa Teerijoki
Y-tunnus: 3403363-6
Tilatunnus: 699005844
Eläinsuojan koordinaatit: N 7349945, E 421692 (ETRS-TM35FIN)

ILMOITUKSEN KÄSITTELEMISEN PERUSTE JA LUPAVIRANOMAISEN TOIMIVALTA

Ympäristönsuojelulain 115a §:n 1 momentin ja liitteen 4 kohdan 5a mukaan eläinsuojan, joka on tarkoitettu vähintään 50 lypsylehmälle ja joka ei ole ympäristöluvanvarainen, on tehtävä kirjallinen ilmoitus ympäristönsuojeluviranomaiselle.

Ympäristönsuojelulain 115a §:n 4 momentin mukaan kunnan ympäristönsuojeluviranomainen ratkaisee eläinsuojaa koskevan ilmoitusasian.

Rovaniemen kaupungin hallintosäännön mukaan ympäristönsuojeluviranomaisena toimii ympäristölautakunta.

ILMOITUKSEN VIREILLETULO

Ilmoitus on tullut vireille 12.1.2024. Ilmoitusasiakirjoja on korjattu ja täydennetty 7.2.2024.

TIIVISTELMÄ ILMOITUKSEN MUKAISESTA TOIMINNASTA

Teerijoen Maatila Oy on jättänyt ympäristönsuojeluviranomaiselle ympäristönsuojelulain mukaisen ilmoituksen, joka koskee eläinsuojan toiminnan laajentamista. Ilmoituksen mukaisella tilalla on Rovaniemen kaupungin ympäristölautakunnan 22.2.2006 § 26 myöntämä toistaiseksi voimassa oleva ympäristölupa, jonka mukaan tilalla saa olla yhteensä enintään 43 lypsylehmää, 26 hiehoa ja 16 alle kuuden kuukauden ikäistä vasikkaa. Tilan toiminta on sittemmin laajentunut edellä mainitusta ja nyt jätetty ilmoitus koskee 75 lypsylehmän, 15 hiehon, 10 kuudesta kahteentoista kuukauden ikäisen vasikan ja 17 alle kuuden kuukauden ikäisen vasikan eläinsuojaa. Eläinsuojan yhteenlaskettu eläinyksikkömäärä on 932,9. Eläinpaikkojen lisäys on toteutettu järjestämällä pihattonavetan sisätilat uudelleen siten, eläinsuojaan on saatu paikat 74 lypsylehmälle ja 27 vasikalle. Hiehot on siirretty pihatosta eläinsuojan viereen kylmäkasvattamoon.

Pihatton lannankäsittely on järjestetty lietelantamenetelmällä. Lanta varastoidaan tilalla olemassa oleviin kahteen lietelantasäiliöön, joiden yhteistilavuus on 4 183 m³. Lietesäiliöissä varastoidaan myös eläinsuojassa syntyvät pesuvedet ja laakasiiloissa syntyvät puristenesteet. Eläinsuojassa aiemmin ollut vesikäymälä on poistettu käytöstä tilajärjestelyiden yhteydessä.

Hiehojen kylmäkasvattamo on tiivispohjainen ja varustettu telttakatoksella. Kuivitusjärjestelmä on kesto-kuivike. Katettua ja kuivitettua pinta-alaa on yhteensä 216 m² ja kuivikekerroksen paksuus on enimmillään 50 senttimetriä. Kuivikepohja tyhjennetään kerran vuodessa suoraan pellolle.

Toiminnassa syntyvä lanta hyödynnetään maanparannusaineena peltoviljelyn yhteydessä. Lanta levitetään kasvukaudella käyttäen multaavaa levitintä. Tilalla on lannan levitykseen soveltuvaa peltopinta-alaa käytettävissä yhteensä 143 ha, mikä on riittävä määrä ilmoituksen mukaiselle eläinmäärälle.

Tilan umpilehmät ja hiehot laiduntavat kesäisin ympärivuorokautisesti 4 kk ajan.

Eläinsuoja-asetuksen mukainen vähimmäisetäisyysvaatimus (200 m) eläinsuojasta lähimpään häiriintyvään kohteeseen täyttyy.

ILMOITUKSEN KÄSITTELY

Ilmoituksesta tiedottaminen

Asian vireilläoloa koskeva kuulutus ja ilmoitusasiakirjat on pidetty nähtävillä Rovaniemen kaupungin sähköisellä ilmoitustaululla 14.2.–22.3.2024. Vireilläolosta on tiedotettu erikseen kirjeellä niille, joita asian on katsottu erityisesti koskevan.

Lausunnot

Ilmoituksen johdosta on pyydetty Rovaniemen kaupungin terveydensuojeluviranomaisen lausunto. Terveysvalvonnan johtaja esittää kunnan terveydensuojeluviranomaisen lausuntona seuraavaa:

Toiminnan laajentamiselle ei ole terveydensuojelullista estettä. Kaikissa toiminnoissa on kuitenkin huolehdittava, ettei toiminnasta aiheudu terveyshaittaa lähimpiin häiriintyviin kohteisiin. Kemikaalien, rehujen, lannan, jätteiden ja kuolleiden eläinten varastoinnista ja käsittelystä ei saa aiheutua terveyshaittaa, epäsiisteyttä tai kohtuutonta haju-, pöly- ja meluhaittaa. Haitta- ja vahinkoeläimiä (esim. jyräjät) tulee tarvittaessa torjua hygieniaan, yleiseen viihtyisyyteen ja eläinsuojan rakenteisiin aiheutuvien haittojen vähentämiseksi.

Muistutukset ja mielipiteet

Asian vireilläoloaikana ei jätetty muistutuksia eikä mielipiteitä.

Ilmoittaja vastine

ilmoittajalle on varattu mahdollisuus tutusta terveydensuojeluviranomaisen lausuntoon ja antaa siitä vastineensa. Ilmoituksen jättäjä ei ole antanut asiassa vastinetta.

YMPÄRISTÖNSUOJELUVIRANOMAISEN PÄÄTÖS

Rovaniemen kaupungin ympäristölautakunta hyväksyy tällä päätöksellä Teerijoen Maatila Oy:n jättämän ympäristönsuojelulain 115a §:n mukaisen eläinsuojan toiminnan laajentamista koskevan ilmoituksen.

Eläinsuojan toiminta on järjestettävä ja toimintaa harjoitettava ilmoituksessa esitetyllä tavalla, ellei tässä päätöksessä toisin määrätä. Toiminnassa on lisäksi noudatettava valtioneuvoston asetusta ilmoituksenvaraisista eläinsuojista (138/2019) ja valtioneuvoston asetusta eräiden maa- ja puutarhataloudesta peräisin olevien päästöjen rajoittamisesta (1250/2014).

Tätä päätöstä on noudatettava mahdollisesta muutoksenhausta huolimatta.

Toiminnalla annettavat määräykset

1. Tilalla Jänkälä 698-404-23-3 sijaitsevaan eläinsuojaan ja sen yhteydessä sijaitsevaan kylmäkasvattamoon saa sijoittaa yhteensä enintään 74 lypsylehmää, 15 hiehoa (12–24 kk), 10 6–12 kk ikäistä vasikkaa ja 17 < 6 kk ikäistä vasikkaa (yhteensä 932,9 eläinyksikköä). Eläinmäärät voivat vaihdella eri ikäluokkien kesken sillä edellytyksellä, ettei eläinten lannantuotto tai muut ympäristövaikutukset ylitä edellä mainittujen eläinmäärien yhteistä lannantuottoa ja ympäristövaikutuksia.

Lannan ja jätevesien varastointi

2. Ilmoituksessa annettujen tietojen perusteella lietelannan, pesuvesien, puristenesteen sekä lietesäiliöihin kertyvien sadevesien varastointiin on oltava käytettävissä vähintään 2 752 m³ säiliötilavuutta.

3. Lannan varastointitilojen ja lannan johtamiseen käytettävien rakenteiden kuntoa on tarkkailtava ja niissä mahdollisesti havaittavat puutteet ja vauriot on korjattava viivytyksettä. Lantavarastot on tyhjennettävä ja tarkastettava perusteellisesti vuosittain.

Lannan ja jätevesien hyödyntäminen

4. Tuotannossa syntyvä lanta on hyödynnettävä ensisijaisesti lannoitteena peltoviljelyn yhteydessä. Lantaa voidaan tarvittaessa toimittaa käsittelylaitokseen tai vastaanottajalle, jolla on asianmukainen lupa ko. jätteen vastaanottamiselle.
5. Lannan levitykseen käytettävää peltopinta-alaa on oltava riittävästi tilalla kulloinkin olevalle eläinmäärälle. Ilmoituksen mukaisilla eläinmäärillä lannan levitykseen soveltuvaa peltopinta-alaa on oltava käytettävissä vähintään 65,7 hehtaaria. Toiminnanharjoittajan hallussa olevista lannanlevitykseen soveltuvista peltoaloista on oltava asianmukaiset ja ajantasaiset sopimukset ja niiden on tarvittaessa oltava esitettävissä valvontaviranomaiselle.
6. Lannan kuormaus ja kuljetus on hoidettava tarkoitukseen suunniteltua tiivistä kalustoa käyttäen siten, ettei lietettä tai lantaa pääse ympäristöön, kuljetusteille, ojiin, vesistöön tai pohjaveteen. Mikäli kuljetusteille pääsee valumaan lietettä tai lantaa, tulee likaantuneet alueet puhdistaa viivytyksettä.
7. Lannan levitys on hoidettava siten, ettei naapureille ja lannan levitysalojen läheisyydessä asuville aiheudu kohtuutonta hajuhaittaa. Tilakeskuksen ympäristössä lähellä asutusta sijaitseville pelloille lietelantaa levitettäessä tulee lietelanta mullata välittömästi tai käyttää multaavaa levitintä.
8. Luokitelluilla pohjavesialueilla sijaitseville pelloille ei saa levittää lietelantaa virtsaa, jätevesiä, puristenesteitä eikä muita nestemäisiä orgaanisia lannoitteita ellei toiminnanharjoittaja maaperätutkimusten tai vastaavien luotettavien selvitysten perusteella osoita, ettei siitä aiheudu pohjavesien pilaantumisen vaaraa.

Jätteet ja jätehuolto

9. Toimintaa on harjoitettava siten, että jätettä syntyy mahdollisimman vähän. Jätteiden varastointi on järjestettävä niin, ettei varastoinnista aiheudu epäsiisteyttä, haju- tai terveyshaittaa, maaperän tai pohjaveden pilaantumisvaaraa tai muuta haittaa ympäristölle.
10. Eläinsuojan jätehuolto on järjestettävä Rovaniemen kaupungin jätehuoltomääräysten edellyttämällä tavalla. Vaaralliset jätteet kuten loisteputket, akut, jäteöljyt ja kasvinsuojeluaineet on toimitettava asianmukaiseen vaarallisten jätteiden vastaanottoaikaan. Muovi-, paperi-, pahvi- lasi-, metalli- ja muut hyödyntämiskelpoiset jätteet on kerättävä erilleen ja toimitettava ensisijaisesti hyötykäyttöön. Jätteet on toimitettava hyödynnettäväksi tai käsiteltäväksi toimijalle, jolla on asianmukainen lupa vastaanottaa jätteitä.

Polttonesteet ja kemikaalit

11. Polttonesteiden, kemikaalien ja vaarallisten jätteiden varastointi on järjestettävä siten, ettei varastoinnista aiheudu epäsiisteyttä, haju- tai terveyshaittaa, maaperän tai pohjaveden pilaantumisen vaaraa tai muutakaan haittaa ympäristölle.

Voiteluaineet ja muut kemikaalit sekä vaaralliset jätteet on säilytettävä tarkoitukseen soveltuvassa varastopaikassa ehjissä, suljetuissa ja asianmukaisesti merkityissä astioissa. Varastointipaikan on oltava tiivispohjainen ja viemäröimätön.

12. Polttonestesäiliöiden tulee olla tyyppihyväksytyjä ja polttonesteiden varastointiin tarkoitettuja säiliöitä. Tankkauspaikan alustan on oltava tiivis ja polttonestesäiliöt on sijoitettava katokselliseen suoja-altaaseen sekä varustettava ylitäytön estävällä järjestelmällä ja laponestolaitteella. Suoja-allasta ja katosta ei tarvita, mikäli säiliöt ovat vuodonilmaisulla varustettuja kaksoisvaippaisia säiliöitä. Tankkauspaikan läheisyydessä on oltava imeytysainetta polttoainevuotojen varalle.

Kirjanpito ja raportointi

13. Toiminnanharjoittajan on pidettävä kirjaa eläinsuojan toiminnasta. Kirjanpitotiedoista on tehtävä vuosiyhteenveto, jos käy ilmi vähintään seuraavat tiedot:

- tiedot eläinmääristä jaoteltuna ikävuosittain
- tiedot syntyneistä lantamääristä eläinlajeittain ja lantatyypeittäin (m³/vuosi)
- tiedot lannan toimituspaikoista tai vastaanottajista ja lannan toimittamisen ajankohdista lantatyypeittäin
- uudet tai muuttuneet lannan levitykseen käytettävät peltoalat ja sopimukset
- tiedot syntyneistä jätteistä sekä niiden käsittelytavat ja toimituspaikat
- tiedot kuolleiden eläinten määristä, hävitystavoista, -paikoista ja -ajankohdista.
- tiedot toiminnassa havaituista häiriötilanteista tai muista poikkeuksellisista tilanteista

Vuosiyhteenveto tulee toimittaa vuosittain maaliskuun loppuun mennessä valvontaviranomaiselle kirjallisesti tai sähköisesti ympäristönsuojelun raportointipalvelun (YLVA) kautta.

Häiriö- ja poikkeustilanteet

14. Häiriö- ja muissa poikkeuksellisissa tilanteissa, joissa on aiheutunut tai uhkaa aiheutua määrältään tai laadultaan tavanomaisesta poikkeavia päästöjä ympäristöön, on välittömästi ryhdyttävä tarpeellisiin toimenpiteisiin päästöjen estämiseksi ja päästöistä aiheutuvien vahinkojen torjumiseksi. Kyseisistä tilanteista on ilmoitettava valvontaviranomaiselle. Vaaraa tai haittaa terveydelle

aiheuttavista päästöistä on lisäksi ilmoitettava terveydensuojeluviranomaiselle ja öljy- ja kemikaalivahingoista pelastuslaitokselle.

Muut lupamääräykset

15. Ympäristönsuojelutoimia on ylläpidettävä ja edistettävä niin, ettei toiminnasta aiheutuva melu, päästöt ilmaan, maaperään tai vesiin tai muu syy aiheuta joko välittömästi tai välillisesti vaaraa tai haittaa terveydelle tai ympäristölle tai ympäristön roskaantumista, maisemahaittaa eikä yleistä viihtyisyyden alenemista.
16. Toiminnan olennaisista muutoksista kuten eläinmäärän lisäämisestä, tuotantosuunnan muuttamisesta, jaloittelutarhan perustamisesta, toiminnan väliaikaisesta keskeyttämisestä tai toiminnan lopettamisesta tulee ilmoittaa valvontaviranomaiselle hyvissä ajoin ennen toimenpiteeseen ryhtymistä.
17. Toiminnanharjoittajan on oltava riittävästi selvillä toimialaansa liittyvän ympäristön kannalta parhaan käyttökelpoisen tekniikan kehittymisestä ja varauduttava sen käyttöönottoon.

RATKAISUN PERUSTELUT

Myönteisen ilmoituspäätöksen tekeminen edellyttää, että toiminnasta ei, annettavat määräykset huomioon, ottaen aiheudu terveyshaittaa, merkittävää haittaa luonnolle ja sen toiminnoille, luonnonvarojen käyttämisen estymistä tai melkoista vaikeutumista, ympäristön yleisen viihtyisyyden tai erityisten kulttuuriarvojen vähentymistä, vahinkoa tai haittaa omaisuudelle tai sen käytölle, maaperän ja pohjaveden pilaantumista eikä erityisten luonnonolosuhteiden huonontumista taikka vedenhankinnan tai yleiseltä kannalta tärkeän muun käyttömahdollisuuden vaarantumista toiminnan vaikutusalueella.

Toimittaessa ilmoituksen ja tässä päätöksessä annettujen määräysten mukaisesti eläinsuojan toiminta täyttää ympäristönsuojelulain ja jätelain sekä niiden nojalla annettujen asetusten vaatimukset ympäristön pilaantumisen ehkäisemiseksi eikä toiminnasta ennalta arvioiden aiheudu edellä mainittuja haittoja.

Määräysten perustelut

Ilmoituspäätöksessä sallittu enimmäiseläinmäärä on hyväksytty ilmoituksen mukaisesti pois lukien lypsylehmien määrä. Lypsylehmien määrä on hyväksytty eläinsuojassa olevien lypsylehmäpaikkojen mukaisesti. Eläinsuojan pohjakuvassa on paikka 74 lypsylehmälle (ilmoituksessa 75 lypsylehmää). Eri-ikäisten eläinten lukumäärien keskinäinen vaihtelu on eläinsuojan normaalia toimintaa, mitä ei ole tarpeen rajoittaa muutoin kuin tilanteissa, että lannantuotto tai muut ympäristövaikutukset muodostuvat sallitun kokonaiseläinmäärän aiheuttamia päästöjä suuremmiksi (lupamääräys 1).

Lannan ja jätevesien varastointi

Lupamääräykseen kaksi on selvyuden vuoksi kirjattu ilmoituksen mukaiset toiminnan edellyttämät lannan varastointitilavuudet. Varastointitilojen minimi-tilavuusvaatimukset on laskettu ilmoituksessa annettujen tietojen ja valtioneuvoston asetuksessa eräiden

maa- ja puutarhataloudesta peräisin olevien päästöjen rajoittamisesta (1250/2014) annettujen eläinlajien vähimmäistilavuuksien perusteella. Laskennassa on otettu huomioon lietelannan lisäksi säiliöön johdettavat pesuvedet ja puristeneesteet sekä säiliöihin kertyvät sadevedet. Laskennassa on huomioitu myös hiehojen ympärivuorokautinen laidunnus 4 kk mittaisena (lupamääräys 2).

Lantavarastojen vuosittaisella tyhjentämisellä luodaan edellytykset säiliörakenteiden tarkistamiselle ja varmistetaan varastojen hyötytilavuuden säilyminen. Lantavarastojen ja lannan johtamiseen käytettävien rakenteiden kunnon tarkkailulla varmistetaan siitä, ettei toiminnasta aiheudu maaperän ja pohjaveden pilaantumista tai sen vaaraa (lupamääräys 3).

Lannan ja jätevesien hyödyntäminen

Lannan käyttäminen hyödyksi maanparannusaineena on jätelain etusijajärjestyksen mukainen tapa käsitellä toiminnassa syntyvä lanta. Mikäli kaikkea lantaa ei voida käsitellä omassa toiminnassa, on lantaa mahdollista luovuttaa edelleen sellaiselle toimijalle, jolla on asianmukainen lupa tai riittävä asiantuntemus ja tekninen valmius kyseessä olevan jätteen vastaanottamiselle ja käsittelylle (lupamääräys 4).

Lannan peltolevityksen yhteydessä kasvien ravinteita sitovaan vaikutukseen suhteutetulla ravinnelisisällä estetään ylimääräravinteiden huuhtoutumista ympäristöön. Lannan levitykseen käytettävissä olevan peltopinta-alan tarve on laskettu ilmoituksen mukaisten eläinmäärien ja asetuksen ilmoituksenvaraisista eläinsuojista liitteen 2 mukaisten hehtaariyksiköiden enimmäiseläinmäärien perusteella. Peltopinta-alan tarve lasketaan kuitenkin tilan kulloisenkin eläinmäärän mukaan ja mikäli tilalla on ilmoitettua vähemmän eläimiä (esim. laajentamisen aikana), lasketaan vaadittavan peltopinta-alan tarve sen mukaisesti (lupamääräys 5).

Lannan kuormausta, kuljetusta ja levitystä koskevat määräykset ovat tarpeen maaperän ja pinta- ja pohjavesien pilaumisriskin sekä ympäristön yleiselle viihtyisyydelle ja ihmisten terveydelle aiheutuvien haittojen vähentämiseksi. Lietelannan levitys tilakeskuksen läheisyydessä sijaitsevilla pelloilla sallittu hajuhaittojen ehkäisemiseksi vain multaavalla tai sijoittavalla levittimellä tai välittömästi multaamalla. Kyseisen tekniikan katsotaan olevan parasta käyttökelpoista tekniikkaa lietelannan levityksestä aiheutuneiden hajuhaittojen torjunnassa (lupamääräys 6–7).

Toiminnanharjoittajalla ei ilmoituksen mukaisessa tilanteessa ole peltoja luokitelluilla pohjavesialueilla. Lannan levitykseen käytettävissä peltopinta-aloissa voi kuitenkin ajan myötä tapahtua muutoksia ja nestemäisen lannoitteiden levittämistä luokitelluilla pohjavesialueilla sijaitseville pelloille koskevan määräyksen, on annettu ennaltaehkäisevästi (lupamääräys 8).

Jätteet ja jätehuolto

Jätelain mukaan jätteistä tai jätehuollosta ei saa aiheutua vaaraa tai haittaa ympäristölle tai terveydelle eikä jätettä saa hylätä tai käsitellä hallitsemattomasti. Jätteistä ei saa myöskään aiheutua roskaantumista tai epäsiisteyttä. Jätteestä on ensisijaisesti pyrittävä hyödyntämään jätteen sisältämä aine ja toissijaisesti sen sisältämä energia. Toimittamalla jätteet asianmukaiseen käsittelyyn, voidaan vähentää niiden aiheuttamia riskejä terveyteen ja ympäristöön (lupamääräykset 9–10).

Polttonesteet ja kemikaalit

Polttonesteiden, kemikaalien ja vaarallisten jätteiden varastointiin ja käyttöön liittyvillä rakenteellisilla ja teknisillä ratkaisuilla sekä varautumisella mahdollisiin vuototilanteisiin ennalta ehkäistään maaperän ja pinta- ja pohjaveden pilaantumista, asuinympäristön viihtyisyyshaittoja ja terveyshaitan vaaraa (lupamääräykset 11–12).

Kirjanpito ja raportointi

Toiminnanharjoittajan kirjanpito- ja raportointivelvoite on annettu viranomaisen tiedonsaannin turvaamiseksi ja valvonnan järjestämiseksi. Toiminnasta saamiensa tietojen perusteella viranomainen voi seurata toiminnan lainmukaisuutta ja luvassa annettujen määräysten noudattamista (lupamääräys 13).

Häiriö- ja poikkeustilanteet

Häiriö- ja poikkeuksellisia tilanteita koskevalla ilmoitusvelvollisuudella varmistetaan tiedonkulku viranomaisille ja mahdollistetaan asianmukaisten torjunta- ja ennallistamistoimenpiteiden toteutumisen valvonta ja mahdollinen ohjaus tilanteissa, joissa terveydelle tai ympäristölle on aiheutunut tai saattaa aiheutua poikkeuksellisen suurta vaaraa tai haittaa. Määräys välittömiin torjuntatoimenpiteisiin ryhtymisestä on annettu pilaantumisen ehkäisemiseksi ja poikkeuksellisista päästöistä aiheutuvien haittojen minimoimiseksi (lupamääräys 14).

Muut lupamääräykset

Toimintaympäristön siistinä pitämisellä ja huolellisuudella toiminnassa estetään maaperän ja pinta- ja pohjavesien pilaantumista sekä viihtyisyyshaittoja ympäristön asutukselle (lupamääräys 15).

Toiminnan olennaista muuttamista koskevalla ilmoitusvelvollisuudella varmistetaan tiedonkulku viranomaiselle toiminnassa tapahtuvista merkittävistä muutoksista. Ilmoituksen perusteella viranomainen voi arvioida mm. uuden ilmoituksen tekemisen tarvetta (lupamääräys 16).

Ympäristönsuojelulaki edellyttää, että ilmoituksenvaraisessa toiminnassa käytetään parasta käyttökelpoista tekniikkaa. Parhaan käyttökelpoisen tekniikan kehittymisen kautta voi tulla mahdollisuuksia vähentää päästöjä olennaisesti ilman kohtuuttomia kustannuksia. Käyttämällä mahdollisimman tehokkaita ja kehittyneitä sekä teknisesti ja taloudellisesti toteuttamiskelpoisia menetelmiä ja toimintatapoja voidaan ehkäistä ja tehokkaimmin vähentää ympäristö- ja terveyshaittoja (lupamääräys 17).

Vastaus lausuntoon

Lausunnossa esitetyt seikat on huomioitu eri lupamääräyksissä (mm. 6, 7, 9, 11) niiltä osin kuin niistä ei ole määräyksiä valtioneuvoston asetuksessa ilmoituksen varaisista eläinsuojista (138/2019) tai valtioneuvoston asetuksessa eräiden maa- ja puutarhataloudesta peräisin olevien päästöjen rajoittamisesta (1250/2014).

KORVATTAVA PÄÄTÖS

Tämä ilmoituspäätös korvaa lainvoimaiseksi tultuaan Rovaniemen kaupungin ympäristölautakunnan Esa Teerijoelle 22.2.2006 § 26 myöntämän ympäristölupapäätöksen (Dnro YMLA 59/2006).

ILMOITUSPÄÄTÖKSEN VOIMASSAOLO

Ilmoituspäätös on voimassa toistaiseksi.

Toiminnan olennaisesti muuttuessa toiminnasta on tehtävä uusi ilmoitus tai ilmoituksen muutos. Tämä päätös on voimassa kunnes uudesta ilmoituksesta tehty päätös on saanut lainvoiman.

LUPAA ANKARAMMAN ASETUKSEN NOUDATTAMINEN

Jos valtioneuvoston asetuksella annetaan tämän ilmoituspäätöksen määräyksiä ankarampia säännöksiä tai tästä päätöksestä poikkeavia säännöksiä ilmoituspäätöksen voimassaolosta tai tarkistamisesta, on asetusta tämän päätöksen estämättä noudatettava.

SOVELLETUT SÄÄNNÖKSET

Ympäristönsuojelulaki (527/2014) § 7, 8, 14, 15, 16, 17, 19, 49, 52, 58, 62, 66, 123, 134, 154b, 170

Jätelaki (646/2011) § 8, 13, 15, 28, 29

Valtioneuvoston asetus ilmoituksenvaraisista eläinsuojista (138/2019)

Valtioneuvoston asetus eräiden maa- ja puutarhataloudesta peräisin olevien päästöjen rajoittamisesta (1250/2014) §

Valtioneuvoston asetus ympäristönsuojelusta (713/2014) § 15 a

KÄSITTELYMAKSU

Ilmoituspäätöstä koskeva maksu on **900 euroa**.

Maksu määräytyy ympäristölautakunnan 27.1.2021 (§ 7) hyväksymän taksan liitteenä olevan maksutaulukon mukaisesti.

ILMOITUSPÄÄTÖKSEN TIEDOKSIANTO JA PÄÄTÖKSESTÄ TIEDOTTAMINEN

Päätös paperisena

Luvanhakija

Jäljennös päätöksestä sähköisesti

Lapin ely-keskus, Ympäristö ja luonnonvarat -vastuualue

Rovaniemen kaupungin terveydensuojeluviranomainen

Kirjallinen ilmoitus päätöksestä

Ilmoitus päätöksestä lähetetään postitse niille, joille asian vireilläolosta on erikseen annettu tieto.

Päätöksestä tiedottaminen

Päätöksestä tiedotetaan Rovaniemen kaupungin verkkosivuilla 30.4.2024 julkaistavalla kuulutuksella. Päätösasiakirja pidetään kuulutusaikana nähtävillä verkkosivuilla. Tiedoksisäännin päätöksestä katsotaan tapahtuneen seitsemäntenä päivänä kuulutuksen julkaisemisajankohdasta.

MUUTOKSENHAKU

Tähän päätökseen ja päätöksen käsittelystä määrättyyn maksuun saa hakea muutosta valittamalla Vaasan hallinto-oikeuteen. Valitusosoitus on pöytäkirjanotteen liitteenä.

Liitteet Sijaintikartta
Ilmoitusasiakirjat

Sijaintikartta/Teerijoen Maatila Oy



ELÄINSUOJEN ILMOITUSLOMAKE
(Ympäristönsuojelulaki (YSL) 115 a §)

ILMOITUKSEN TUNNISTETIEDOT

(Viranomaisen täyttää) Diaarimerkintä	Viranomaisen yhteystiedot
Ilmoitus on saapunut	

Ennen lomakkeen täyttämistä kannattaa tutustua huolellisesti täyttöohjeen kohtaan "Milloin toimintaan sovelletaan ilmoitusmenettelyä?"

1. ELÄINSUOJA, JOTA ILMOITUS KOSKEE (YSL LIITE 4)

Kyseessä on	
<input type="checkbox"/> Uusi toiminta	Toiminnan suunniteltu aloitusajankohta (vähintään 120 vrk ilmoituksen jättämisestä)
<input checked="" type="checkbox"/> Olemassa olevan ympäristöluvan saaneen eläinsuojan toiminnan olennainen muuttaminen	Muutoksen suunniteltu toteutumisajankohta (vähintään 120 vrk ilmoituksen jättämisestä) Mitä muutos koskee? <input checked="" type="checkbox"/> Muutokset eläinpaikkojen tai lannan määrässä <input type="checkbox"/> Tuotantosuunnan vaihtaminen <input type="checkbox"/> Lannankäsittelyjärjestelmän vaihtaminen <input type="checkbox"/> Muu, mikä?
<input checked="" type="checkbox"/> Olemassa olevan eläinsuojan ympäristöluvan muuttaminen	Mitä muutos koskee? Toiminta laajentunut 43 lehmästä 75 lehmään
<input type="checkbox"/> Ilmoituspäätöksen saaneen eläinsuojan toiminnan tai sitä koskevien tietojen muuttaminen	Mitä muutos koskee?
<input type="checkbox"/> Olemassa oleva eläinsuoja, jolla ei ole ympäristölupaa tai ilmoituspäätöstä	Mitä toiminta koskee?
Milloin investointihakemus on jätetty?	
Yleiskuvaus eläinsuojan toiminnasta ja tiivistelmä ilmoituksessa esitetyistä tiedoista	
<input type="checkbox"/> Tiedot on esitetty liitteessä nro	

2. TOIMINNANHARJOITTAJAN YHTEYSTIEDOT

Toiminnanharjoittajan nimi tai toiminimi Teerijoen Maatila Oy		Kotipaikka Rovaniemi	Y-tunnus/ henkilötunnus 3403363-6
Käyntiosoite Poutingintie 120	Postiosoite 97140 Muurola	Puhelinnumero	Sähköpostiosoite
Ilmoituksen tekijän nimi Esa Teerijoki	Postiosoite sama	Puhelinnumero sama	Sähköpostiosoite sama
Yhteyshenkilön nimi (jos eri kuin	Postiosoite	Puhelinnumero	Sähköpostiosoite

ilmoituksen tekijä)			
Laskutusosoite (postiosoite tai verkkolaskuosoite)			
<input type="checkbox"/> Tiedot on esitetty liitteessä nro			

3. ELÄINSUOJAN YHTEYSTIEDOT, SIJAINTI JA TIEDOT KAAVOITUKSESTA

Eläinsuojan /tilan nimi Jänkälä 23:3	Sijaintipaikka (kunta, kylä)	Kiinteistötunnus 699-404-23-3
Käyntiosoite Poutingintie120	Postiosoite 97140 Muurola	Puhelinnumero
Kiinteistön omistaja Teerijoen Maatila Oy	Puhelinnumero	Sähköpostiosoite
Kiinteistön haltija (jos eri kuin omistaja)	Puhelinnumero	Sähköpostiosoite
Eläinsuojarakennuksiin liittyvät tilatunnukset 699005844		
<p>Kiinteistöillä sijaitsevat muut eläinsuojan toimintaan liittyvät toiminnot (kunta, kiinteistön nimi ja kiinteistötunnus)</p> <p><input type="checkbox"/> kotiteurastamo</p> <p><input type="checkbox"/> biokaasu- tai kompostointilaitos tai muu lannan prosessointi</p> <p><input type="checkbox"/> lannoitteiden valmistus</p> <p><input type="checkbox"/> munapakkaamo</p> <p><input type="checkbox"/> hautomo</p> <p><input type="checkbox"/> rehusekoittamo</p> <p><input type="checkbox"/> raatojen tai lannanpolttolaitos</p> <p><input type="checkbox"/> muu, mikä?</p> <p>Jos kiinteistöillä sijaitseva muu toiminto on muun kuin toiminnanharjoittajan, yhteystiedot:</p>		
<p>Eläinsuojan sijaintipaikan koordinaatit ETRS-TM35FIN-tasokoordinaatistossa</p> <p>66.259 pohjoinen (N)</p> <p>25.256 itä (E)</p>		
<p>Alueen kaavoitustilanne</p> <p><input type="checkbox"/> Asemakaava, tontin kaavamerkintä:</p> <p><input type="checkbox"/> Yleiskaava, alueen kaavamerkintä:</p> <p><input type="checkbox"/> Poikkeamispäätös</p> <p><input checked="" type="checkbox"/> Ei oikeusvaikutteista kaavaa</p> <p><input type="checkbox"/> Toimintaa koskeva kaavamuutos vireillä</p>		
<input type="checkbox"/> Tarkemmat tiedot on esitetty liitteessä nro		

4. TIEDOT ELÄINSUOJAN NYKYISESTÄ YMPÄRISTÖLUVASTA SEKÄ MUISTA YMPÄRISTÖNSUOJELUA KOSKEVISTA LUVISTA, SOPIMUKSISTA, PÄÄTÖKSISTÄ JA ILMOITUKSISTA

	Myöntämispäivämäärä	Viranomainen/taho	Lainvoimainen	Vireillä
Ympäristölupa	28.2.2006	Rovaniemen kaupunki	<input checked="" type="checkbox"/>	<input type="checkbox"/>
Ilmoituspäätös			<input type="checkbox"/>	<input type="checkbox"/>
Sijoituspaikkalupa (terveydenhoitolaki)			<input type="checkbox"/>	<input type="checkbox"/>
Sijoituslupa (terveydensuojelulaki)			<input type="checkbox"/>	<input type="checkbox"/>
Lupa jäteveden johtamiseksi ojaan tai maahan (vesilaki)			<input type="checkbox"/>	<input type="checkbox"/>
Sopimus yleiseen tai toisen viemäriin liittymisestä (vesihuoltolaki)			<input type="checkbox"/>	<input type="checkbox"/>
YVA-lain mukainen arviointi			<input type="checkbox"/>	<input type="checkbox"/>
Natura-arviointi yms.			<input type="checkbox"/>	<input type="checkbox"/>
VHaO:n ja KHO:n ratkaisut			<input type="checkbox"/>	<input type="checkbox"/>
Rakennuslupa			<input type="checkbox"/>	<input type="checkbox"/>
Muu lupa tai hyväksyntä, mikä?			<input type="checkbox"/>	<input type="checkbox"/>
Liitteenä viimeisin (liitettä ei tarvita, jos ilmoituksen käsittelee sama viranomainen): <input type="checkbox"/> ilmoituspäätös <input checked="" type="checkbox"/> ympäristölupa <input type="checkbox"/> sijoituslupa/sijoituspaikkalupa <input type="checkbox"/> muu, mikä? <input type="checkbox"/> Tiedot on esitetty liitteessä nro				

5. TIEDOT ELÄINSUOJAN ENIMMÄISELÄINPAIKOISTA, JALOITTELUALUEIDEN, SÄÄNSUOJIEN SEKÄ RUOKINTA- JA JUOTTOPAIKKOJEN RAKENTEISTA

Erittely eläinlajeista, -paikoista ja niiden ikäjakaumista ilmoitetaan liitteellä **6045a eläinsuojataulukot**.

Jaloittelualueet, säänsuojat sekä ruokinta- ja juottopaikat

Käytössä on <input type="checkbox"/> ulkotarha <input checked="" type="checkbox"/> jaloittelualue
Jaloittelualue / ulkotarhan säänsuoja on tarkoitettu 20 eläimelle käytetään vuodessa 242 vrk kokonaispinta-ala 400 m ² katettu osuus 216 m ² / 54 %
Jaloittelualueen / ulkotarhan säänsuojan tiivispohjaisen ja muun alueen pohjamateriaalit ja pinta-alat <input type="checkbox"/> asfaltti m ² <input checked="" type="checkbox"/> betoni 400 m ² <input type="checkbox"/> vaihtopohja m ² <input type="checkbox"/> muu, mikä? m ²
Lanta poistetaan 1 kertaa viikossa
Selostus jaloittelualueelta / säänsuojasta poistetun lannan varastoinnista Jaloittelu alue ja säänsuoja toimii talvella myös hiehojen kylmä kasvattamona Sään suojassa 216m ² kestokuivike jota lisätään tarvittaessa tyhjennys keväällä suoraan pellolle . Kesällä hiehot ja umpilehmät laitumella.
Selostus jaloittelualueen valumavesien käsittelystä valumaveet imeytetään kuivikkeisiin ja ruokinta alueen rehu jätteisiin jotka kannetaan pyöräkoneen kauhalla vanhan

navetan lantalaan keväällä ja syksyllä n.1krt viikko talvella vain kun alkaa sulaa.
Ruokinta- tai juottopaikka sijaitsee <input type="checkbox"/> ulkotarhassa <input checked="" type="checkbox"/> jaloittelualueella
Pysyvä ruokinta- tai juottopaikka on katettu <input type="checkbox"/> kyllä <input checked="" type="checkbox"/> ei tiivispohjainen <input checked="" type="checkbox"/> kyllä <input type="checkbox"/> ei
<input type="checkbox"/> Tiedot on esitetty liitteessä nro

6. TIEDOT ELÄINSUOJAN VAIKUTUSALUEELLA SIJAITSEVASTA ASUTUKSESTA JA MUISTA LUVAN- TAI ILMOITUKSENVARAISISTA ELÄINSUOJISTA

Eläinsuojan vaikutusalueella tarkoitetaan vähintään 600 metrin vyöhykettä eläinsuojasta, lannan varastointitilasta tai eläinten jaloittelualueesta ympäröiviin kohteisiin. Tiedot merkitään myös rakentamattomien kiinteistöjen osalta.

Kohde	Kohteen nimi, kiinteistötunnus tai käyntiosoite	Eläinsuoja ja säänsuoja	Lannan ja pakkaamattoman orgaanisen lannoitevalmisteen varastointitila	Jaloittelualue
Asuinkiinteistöt (omat)	Omatalo Vanhatalo vuokratalo 24-1	Etäisyydet (m) 50 100 350	Etäisyydet (m) 65 135 315	Etäisyydet (m) 75 125 370
Asuinkiinteistöt (muiden)	23-1	Etäisyydet (m) 235	Etäisyydet (m) 260	Etäisyydet (m) 260
Vapaa-ajan kiinteistö		Etäisyydet (m)	Etäisyydet (m)	Etäisyydet (m)
Muu kiinteistö (koulu, päiväkot, sairaala, kirkko tms.)		Etäisyydet (m)	Etäisyydet (m)	Etäisyydet (m)
Tiedot eläinsuojan vaikutusalueella sijaitsevistä muista eläinsuojista				
<input type="checkbox"/> Tiedot on esitetty liitteessä nro				

7. ELÄINSUOJAN VÄHIMMÄISETÄISYYSVAATIMUKSET HAJUN PERUSTEELLA HÄIRIINTYVIIN KOHTEISIIN

Ilmoitetaan asetuksen liitteen 1 mukainen etäisyysvaatimus hajun perusteella häiriintyviin kohteisiin. Taulukon perusteella huomioidut hajupäästövähennystekniikat lyhentävät eläinsuojan vähimmäisetäisyyttä lähimpään häiriintyvään kohteeseen. Toiminnanharjoittaja sitoutuu käyttämään valittuja päästövähennystekniikoita, joiden tulee olla rakennettuna ja toimintakunnossa ennen toiminnan aloittamista.

Eläinyksikkömäärä (kpl)	Etäisyysvaatimus (m)	Häiriintyvä kohde	Etäisyysvaatimus täyttyy
Text 932,9 ey	Text 200	23-1 omakotitalo	<input checked="" type="checkbox"/> kyllä <input type="checkbox"/> ei
			<input type="checkbox"/> kyllä <input type="checkbox"/> ei
			<input type="checkbox"/> kyllä <input type="checkbox"/> ei

Mikäli etäisyysvaatimus ei täyty, on eläinsuojan laajennuksen osalta mahdollista hakea vähimmäisetäisyydestä poikkeamista. Poikkeamisen mahdollisuuden ratkaisee viranomainen. Laajennusosan sijoittaminen etäisyysvaatimusta lähemmäs edellyttää, että häiriintyvälle kohteelle ei aiheudu huomattavaa hajuhaittaa, eikä

eläinsuojan laajennusosalla ole kiinteistöllä muuta vähimmäisetäisyyden täyttävää sijoituspaikkaa. Poikkeamista haetaan liitelomakkeella.

8. VESIEN- JA LUONNONSUOJELUN KANNALTA HÄIRIÖLLE ALTTIIT KOHTEET

Ilmoitetaan vesien- ja luonnonsuojelun kannalta häiriölle alttiiden kohteiden etäisyydet rakennusten tai muiden häiriintyvien kohteiden ulkoreunoista.

Kohde	Eläinsuoja tai säänsuoja	Lannan ja pakkaamattoman orgaanisen lannoitevalmisteen varastointitila	Jaloittelualue	Ulkotarhan pysyvä ruokinta- ja juottopaikka
Sijainti tärkeällä tai muulla vedenhankintakäyttöön soveltuvalla pohjavesialueella		<input type="checkbox"/> kyllä <input checked="" type="checkbox"/> ei	<input type="checkbox"/> kyllä <input checked="" type="checkbox"/> ei	<input type="checkbox"/> kyllä <input checked="" type="checkbox"/> ei
Etäisyys talousvesikaivoon tai -lähteeseen vähintään 50 m		<input checked="" type="checkbox"/> kyllä <input type="checkbox"/> ei	<input checked="" type="checkbox"/> kyllä <input type="checkbox"/> ei	<input checked="" type="checkbox"/> kyllä <input type="checkbox"/> ei
Etäisyys vesistöön vähintään 50 m	<input checked="" type="checkbox"/> kyllä <input type="checkbox"/> ei	<input checked="" type="checkbox"/> kyllä <input type="checkbox"/> ei	<input checked="" type="checkbox"/> kyllä <input type="checkbox"/> ei	<input checked="" type="checkbox"/> kyllä <input type="checkbox"/> ei
Etäisyys valtaojaan tai noroon vähintään 25 m		<input checked="" type="checkbox"/> kyllä <input type="checkbox"/> ei	<input checked="" type="checkbox"/> kyllä <input type="checkbox"/> ei	<input checked="" type="checkbox"/> kyllä <input type="checkbox"/> ei
Sijainti Natura 2000-alueen läheisyydessä	<input type="checkbox"/> kyllä <input checked="" type="checkbox"/> ei	<input type="checkbox"/> kyllä <input checked="" type="checkbox"/> ei	<input type="checkbox"/> kyllä <input checked="" type="checkbox"/> ei	<input type="checkbox"/> kyllä <input checked="" type="checkbox"/> ei
Sijainti muun luonnonsuojelualueen läheisyydessä	<input type="checkbox"/> kyllä <input checked="" type="checkbox"/> ei	<input type="checkbox"/> kyllä <input checked="" type="checkbox"/> ei	<input type="checkbox"/> kyllä <input checked="" type="checkbox"/> ei	<input type="checkbox"/> kyllä <input checked="" type="checkbox"/> ei
Sijainti tulva-alueella	<input type="checkbox"/> kyllä <input checked="" type="checkbox"/> ei	<input type="checkbox"/> kyllä <input checked="" type="checkbox"/> ei	<input type="checkbox"/> kyllä <input checked="" type="checkbox"/> ei	<input type="checkbox"/> kyllä <input checked="" type="checkbox"/> ei
Jokin muu häiriintyvä kohde, esim. muinaismuisto	<input type="checkbox"/> kyllä <input checked="" type="checkbox"/> ei	<input type="checkbox"/> kyllä <input checked="" type="checkbox"/> ei	<input type="checkbox"/> kyllä <input checked="" type="checkbox"/> ei	<input type="checkbox"/> kyllä <input checked="" type="checkbox"/> ei
<input type="checkbox"/> Tiedot on esitetty liitteessä nro				

9. LANNAN KÄSITTELY JA VARASTOINTI

<p>9.1 Lannan käsittely</p> <p>Eri lannankäsittelymenetelmien piirissä olevien eläinpaikkojen määrät, lannan käsittely ja varastointi ilmoitetaan eläinsuojarakennuksittain liitteellä 6045a eläinsuojataulukot.</p>
<p>9.2 Laiduntaminen</p> <p>Mitä eläimiä laidunnetaan? hiehot Umpi lehmät</p> <p>Eläimiä laidunnetaan 4 kuukautta/vuorokautta vuodessa</p> <p>Eläimet ovat öisin sisällä <input type="checkbox"/> kyllä <input checked="" type="checkbox"/> ei</p> <p>Laitumet tai osa niistä rajoittuu vesistöön <input type="checkbox"/> kyllä <input checked="" type="checkbox"/> ei</p> <p>Onko laidunnusaika huomioitu lantavarastojen tilavuudessa? <input checked="" type="checkbox"/> kyllä <input type="checkbox"/> ei</p> <p><input type="checkbox"/> Tiedot on esitetty liitteessä nro</p>

10. SUUNNITELMA LANNAN HYÖDYNTÄMISESTÄ

Levitykseen käytettävä peltoala yhteensä 143 ha, josta:
omistuksessa olevaa peltoa 103 ha,
vuokrapeltoa 40 ha,
sopimuspeltoa ha

Onko lannan levitykseen käytettävää peltoa 1- ja 2-luokan pohjavesialueella? kyllä ei

Pohjavesialueilla on lannan levitykseen käytettävää peltoa ha, lohkonumerot

Pohjavesialueilla sijaitseville pelloille on tarkoitus levittää
 nestemäisiä lantoja tai lannoitevalmisteita
 kuivalantaa tai vastaavia lannoitevalmisteita

Luovutetaanko lantaa jatkokäsiteltäväksi tilan ulkopuolelle? kyllä, toimituspaikka ei

Luovutettavan lannan määrä: m³/v ja t/v

Palautuuko käsiteltyä lantaa oman tilan pelloille levitettäväksi? kyllä ei

Kuinka paljon? m³/v ja t/v

Otetanko tilalla vastaan muuta lantaa tai pakkaamattomia orgaanisia lannoitevalmisteita?
 kyllä, muuta lantaa m³/v ja t/v
 kyllä, pakkaamattomia orgaanisia lannoitevalmisteita m³/v ja t/v
 ei

Poltetaanko lantaa tilalla? kyllä ei

Poltettavan lannan määrä m³/v ja t/v

Kattilan polttoainetehto MW

Lannan poltossa muodostuva tuhka
käytetään lannoitteena omilla pelloilla kyllä ei
luovutetaan tai myydään tilan ulkopuolelle kyllä ei

Tiedot on esitetty liitteessä nro

11. ELÄINSUOJAN JÄTE- JA HULEVESIEN KÄSITTELY

Tiedot jätevesistä

Jätevesien alkuperä	Jätevesimäärä (m ³ /v)	Mihin jätevedet johdetaan ja/tai miten ne käsitellään? ¹⁾
Muut mahdolliset pesuvedet	50	lietesäiliö
Sosiaalitilojen WC-vedet	ei ole	
Maitohuoneen jätevedet	200	lietesäiliö

¹⁾ Umpisäiliöstä tulee ilmoittaa säiliön tilavuus (m³) sekä säiliön tyhjentäminen (kuka ja minne). Sakokaivoista ilmoitetaan lukumäärä. Vesien käsittely (kemikalointi, suodatus tms.) kuvataan tarkemmin liitteellä.

Hulevesien hallinta (huomioidaan tarvittaessa, esim. tilan sijaitessa vesistön läheisyydessä)

Minkälaisia pinnoitettuja piha-alueita toimintaan kuuluu, joissa tarvitaan hulevesien hallintaa (esim. päällystetyt eläinten kulkuväylät ja säilörehupaalien käsittelyalue)?

Mihin näiden alueiden hulevedet johdetaan?

Mihin puhtaat hulevedet (esim. likaantumattomat katoilta valuvat vedet) johdetaan?

- maaperään
 ojaan
 muualle, mihin?

Tiedot on esitetty liitteessä nro

12. TIEDOT SYNTYVISTÄ JÄTTEISTÄ JA JÄTEHUOLLOSTA

Jätelaji	Arvioitu määrä (kg/a)	Käsittely, säilytys ja jatko-toimituspaikka
Tavanomaiset jätteet		
Sekajäte	2000	J3kpl Jäteastiamhk kuljetus
Maatalouden muovit	200	kasa konekatoksessa- mhk kuljetus tarvittaessa
Muu, mikä?		
Vaaralliset jätteet		
Jäteöljyt	80	konehalli tynnyri jäteöljyn keräys tai Rinki
Muut öljyiset jätteet (trasselit, suodattimet yms.)	10	konehalli – jäteöljyn keräys tai Rinki
Liutinjäte		
Akut ja paristot	20	akkuliike vaihdon yhteydessä
Loisteputket	2	Rinki
Käsitelty puu	10	Rinki
Pilaantuneet rehut	40000	vanhan navetan lantala josta levitys kesällä peltoon
Muu, mikä?		
Muut jätteet, mitkä?		

Tiedot vaarallisten jätteiden kirjanpidosta

Vaarallisten jätteiden varastointitila on

- lukittava
 katettu
 tiivispohjainen

Vaaralliset jätteet toimitetaan asianmukaiseen käsittelyyn vähintään kerran vuodessa

Tiedot itsestään kuolleiden eläinten varastoinnista ja hävityksestä tilalla

Tiedot on esitetty liitteessä nro

13. POLTTOAINE- JA ÖLJYSÄILIÖT

Jos tilalla on useita polttoainesäiliöitä, tiedot ilmoitetaan liitelomakkeella **6045a eläinsuojataulukot**.

Tilalla on oma polttoainesäiliö, jonka tilavuus on 5 m³

<p>Säiliö on varustettu</p> <p><input checked="" type="checkbox"/> suoja-altaalla, tilavuus 5,4 m³</p> <p><input type="checkbox"/> katoksella</p> <p><input checked="" type="checkbox"/> lukituksella</p> <p><input checked="" type="checkbox"/> ylitäytönestimellä</p> <p><input checked="" type="checkbox"/> laponestolaitteella</p> <p><input checked="" type="checkbox"/> 2-vaippasäiliöllä</p>
<p>Tiedot polttoainesäiliön alustasta</p> <p><input type="checkbox"/> maapohja</p> <p><input checked="" type="checkbox"/> betonilaatta</p> <p><input type="checkbox"/> muu, mikä?</p>
<p>Tiedot tankkauspaikan päällystyksestä</p> <p>Sora</p>
<p>Tilalla on muita öljytuotteita enintään 200 litraa, jotka säilytetään konehalli</p>
<p>Polttoainesäiliöt on viimeksi tarkastettu paloviranomaisen toimesta (pvm) 2019</p>
<p>Lisätietoja</p>
<p><input type="checkbox"/> Tarkemmat tiedot on esitetty liitteessä nro</p>

14. MUIDEN KÄYTETTÄVIEN AINEIDEN JA KEMIKAALIEN KULUTUS SEKÄ VARASTOINTI

Ilmoitetaan liitelomakkeella 6045a eläinsuojataulukot.

15. TIEDOT MAATILAN VEDENHANKINNASTA JA LIIKENNEJÄRJESTELYISTÄ

<p>Oma kaivo <input type="checkbox"/> kyllä <input checked="" type="checkbox"/> ei</p> <p>Kunnan vesijohtoverkosto <input checked="" type="checkbox"/> kyllä <input type="checkbox"/> ei</p> <p>Vedenkulutus 7 m³/vrk</p>
<p>Maidon, eläinten lannan ja rehujen kuljetusten määrät maito joka toinen päivä ,lanta kevät ja kesä n.5pv ,täysrehu rekka n.20pv välein , säilörehu kesä , syksy 5pv kertaa/vrk</p>
<p><input type="checkbox"/> Tiedot on esitetty liitteessä nro</p>

16. ARVIO PARHAAN KÄYTTÖKELPOISEN TEKNIIKAN SOVELTAMISESTA

<p>(Esim. lannanpoistotapa eläinsuojasta, lannan käsittely ja levitys, ruokinta, ilmanvaihto, rehujen valmistus, jätevesien ja jätteiden käsittely tai energiaa säästävät toimenpiteet)</p> <p>Navetasta lanta lieteenä Raapoilla ja valumalla puhotus kaivonkautta lietesäiliön pohjalle .Levitys multaimella keväällä ja kesällä. Rehu tehdään Laakasiiloihin noukinvaunulla. Ruokinta apevaunulla. Ledi valot navetassa luonollinen verhoikkunoilla ja hormoneilla toteutettu ilmanvaihto . Veden lämmitys hake lämpökeskuksesta.</p>
<p><input type="checkbox"/> Tiedot on esitetty liitteessä nro</p>

17. ARVIO TOIMINTAAN LIITTYVISTÄ RISKEISTÄ, ONNETTOMUUKSIEN ESTÄMISEKSI SUUNNITELLUISTA TOIMISTA SEKÄ TOIMISTA HÄIRIÖTILANTEISSA

<p>Tilalla on palo- ja pelastussuunnitelma <input checked="" type="checkbox"/> kyllä <input type="checkbox"/> ei</p>
<p>Kuvaus toiminnan riskeistä ja tarkkailusta</p>
<p><input type="checkbox"/> Tiedot on esitetty liitteessä nro</p>

18. ARVIO TOIMINNAN PÄÄSTÖISTÄ JA VAIKUTUKSISTA YMPÄRISTÖÖN

Tiedot toiminnasta syntyvistä päästöistä (esim. haju, melu, pöly, ravinnepäästöt vesistöön ja maaperään), niiden vaikutuksista ympäristöön sekä toimenpiteistä päästöjen vähentämiseksi
Toiminnalla ei arvioida oleva haitallisia vaikutuksia ympäristöön koska tilan vaikutusalueella ei ole vesistöjä eikä pohjavesialueita. Eläinsuojan jätevedet johdetaan

lietesäiliöön ja hyödynnetään peltoviljelyn yhteydessä. Lähin asuinkäytössä olevan

rakennus sijaitsee noin 250m etäisyydellä, minkä vuoksi naapurille haitallisia hajuhaittoja ei arvioida syntyvän.

Tiedot kuinka toimintaa ja ympäristövaikutuksia tarkkaillaan (mm. eläinsuojarakennusten ja lantavarastojen tiiveys, polttoainesäiliöiden kunto, talousvesikaivojen ja pohjaveden laatu, ja jätevesijärjestelmien toimivuus)
Rakennusten ja säiliöiden kuntoa tarkkaillaan jatkuvasti päivittäisten töiden yhteydessä

Tiedot on esitetty liitteessä nro

19. ILMOITUKSEEN LIITETTÄVÄT TIEDOT

- 1. Sijaintikartta 1:10 000 tai 1:20 000
- 2. Asemapiirros 1:500 tai 1:1 000
- 3. Pohja- ja leikkauspiirrokset nykyisistä ja tulevista eläinsuojista, säänsuojista, lantavarastoista ja jaloittelualueista
- 4. Maaperäselvitys (jos lantavarasto sijaitsee pohjavesialueella sekä aina kalvoaltaiden osalta)
- 5. Vuokrattujen lantavarastojen vuokrasopimuskopiot
- 6. Luettelo ja kartta eläinsuojan naapureista ja muista vaikutusalueen kohteista yhteystietoineen (omistajan ja haltijan nimi, osoite, kiinteistötunnus)
- 7. Kopio viimeisimmästä ympäristöluvasta tai muusta ympäristönsuojelua koskevasta päätöksestä (jos ilmoituksen käsittelee eri viranomainen)
- 8. Todistus kiinteistön hallintaoikeudesta, esimerkiksi kopio vuokrasopimuksesta, mikäli kiinteistö ei ole omassa omistuksessa
- 9. Sopimukset lannan luovutuksesta jatkojalostukseen
- 10. Jätevesien käsittelysuunnitelma
- 11. 6045a eläinsuojataulukot
- 12. 6045b vähimmäisetäisyydestä poikkeaminen

20. ALLEKIRJOITUS

Paikka ja päivämäärä

1.2.2024

Allekirjoitus (tarvittaessa)

Esa Teerijoki
Nimen selvennys

Viranomaiselle lähetettyä ilmoituslomaketta voi täydentää vain kerran. Jos lomakkeen tiedot ovat täydennyksen jälkeen edelleen puutteellisia, ilmoitus jätetään tutkimatta. Ilmoituslomakkeessa ilmoitetut tiedot ovat toiminnanharjoittajaa sitovia. Viranomainen liittää tämän lomakkeen liitteineen asiasta annettavaan päätökseen.

Liite 1

Teerijoen Maatila Oy on maidontuotantotila, jonka nykyinen käytössä oleva eläinsuoja on tarkoitettu yhteensä 102 eläimelle (75 lehmää ja 27 alle 14 kk ikäistä nautaeläintä). Eläinsuojassa sijaitsee toimisto- / valvontatila, sosiaalitilat, maituhuone, lypsyasema, eläinhalli, rehuvarasto sekä kuivikevarasto. Eläinsuojan yhteydessä on 4 laakasiiloa esikuivatun säilörehun varastointiin ja kaksi lietesäiliötä. Toinen betoinen säiliö on tilavuudeltaan 2321 m³ ja toinen kumisäiliö on 1862 m³. Hiehojen tilana on 216 m² kuivikepohjainen telttakasvattamo navetan takana. Vanha eläinsuoja ei ole käytössä lukuun ottamatta kuivalantalaa, jota käytetään jätereahun varastopaikkana.

Lannan käsittely toteutetaan lietelantaperiaatteella. Lietelannan varastointiin on kaksi säiliötä yhteensä tilavuudeltaan 4183m³. Säiliöt sijaitsevat eläinsuojan itäpuolelle. Säiliön täyttö tapahtuu alapäin padottamalla. Toiminnassa syntyvä lanta hyödynnetään maanparannusaineena peltoviljelyn yhteydessä. Lannan levitys tapahtuu kasvukaudella ja jakautuu kahteen jaksoon siten, että noin kaksi kolmasosaa lannasta levitetään touko-kesäkuussa ja yksi kolmasosa heinäkuun alussa nurmen sängelle multaimella.

Luvanhakijalla on käytettävissään yhteensä 143 hehtaaria peltopintaalaa, josta 103 hehtaaria on luvanhakijan omassa omistuksessa ja 40 hehtaaria vuokrapeltoa. Lannan levitykseen käytettävät pellot sijaitsevat kaikki alle 3,5 km etäisyydellä eläinsuojasta.

Tilalla laidunnetaan. Hiehot, vasikat ja ummessa olevat lehmät laiduntavat tilaa lähinnä olevilla peltoalueilla (10 ha) neljän kuukauden ajan vuodessa. Laidunkauden aikana eläimet ovat ulkona ympärivuorokautisesti. Laidunalueelle sijoitetaan uimurilla varustettu juottoallas, johon vesi johdetaan eläinsuojasta. Laidunalue ei rajoitu miltään osin vesistöihin.

Tilan talousvesi tulee kunnan vesijohtoverkostosta (NEVE). Eläinsuojassa arvioidaan syntyvän 250 m³ jätevettä vuodessa. Kaikki eläinsuojassa syntyvät jätevedet (maituhuoneen jätevedet ja eläinsuojan muut pesuvedet) johdetaan lietesäiliöön.

Tilalla valmistetaan säilörehua 1600 t vuodessa. Säilörehu valmistetaan esikuivattuna laakasiiloihin. Laakasiiloista puristeneste johdetaan pumppauskaivosta lietesäiliöön. Puristeneste hyödynnetään lannoitteena peltoviljelyn yhteydessä.

Alueelle tapahtuva liikenne on normaalia maatalouteen liittyvää liikennöintiä, joka sisältää maitoauton käynnin joka toinen päivä, teuras- ja välityseläinten kuljetukset kaksi kertaa kuukaudessa ja ostorehukuljetukset kerran kuukaudessa.

Tilalla on uusi, vuonna 2019 hankittu 5000 litran muovinen 110% valuma-altaalla varustettu polttonestesäiliö. Säiliö on standardin SFS 2733 mukainen maanpäällinen säiliö. Muita öljytuotteita varastoidaan betonipohjalla varustetussa konehallissa yhteensä enintään 200 litraa.

Tilalla syntyy rehujätettä rehun pilaantumisen seurauksena noin 40 m³ vuodessa. Jätterehu varastoidaan vanhan eläinsuojan kuivalantalassa ja käytetään maanparannusaineena kasvukaudella. Kuolleet eläimet, joita arvioidaan olevan 2 - 3 kpl vuodessa, haudataan

maahan tilan omille maille. Muovijäte, 150 kiloa vuodessa, varastoidaan konekatoksessa, josta MHK-Kuljetus hakee sen. Polttokelpoinen jäte laitetaan navetan edessä oleviin kolmeen roska-astiaan, jotka tyhjentää MHK-Kuljetus .Ongelmajätteeksi luokiteltavat akut, jäteöljyt ja loistelamput toimitetaan vuosittain järjestettävään ongelmajätekeräykseen tai viedään Rinki-jäteasemalle.

<p>- poistohormien sijainti (ilmansuunta, jos seinällä) LIETEKUILUJEN TOIMINTA</p>		
<p>Jos lietekuiluja esitetään hyväksyttäväksi lannan varastointtilavuuteen, lietekuilujen kokonaistilavuus ja hyötytilavuus laskentaperusteineen</p>	<p>padotus, pudotuskaivo</p>	

a1, a2) Tavanomaisessa emakko- tai yhdistelmäkalassa merkitään kohtaan "Emakoita porsaineen" porsitusosaston ja tineaosaston emakot sekä joutilaat emakot. Tiedot täytetään joko kohtaan a1 tai a2 sen mukaan, minkä ikäisenä porsaas viedään pois tilalta.

Ilmoituksessa tulee antaa porsastuotantotoiminnan osalta myös

seuraavat tiedot:

- porsituspaikkojen, joutilapaikkojen, tineaosastopaikkojen ja vieroitettujen porsaiden (5–11 viikkoa) määrät sekä lannankäsittelymenetelmä

- emakoiden ryhmätkoko

- montako porsitusta porsituspaikkaa kohden/vuosi.

Eriksen välikasvatustoiminnan (ei emakoita) osalta

ilmoitetaan vieroitettujen porsaiden (5–11 viikkoa) määrä, kasvatuserien määrä vuodessa ja lannankäsittelymenetelmä.

Liete- ja virtsasäiliön tiedot

	Liete- tai virtsasäiliö 1	Liete- tai virtsasäiliö 2
Onko säiliö uusi vai olemassa oleva	olemassa	olemassa
Sijaitseeko säiliö eläinsuojan yhteydessä vai muualla?	yhteydessä	yhteydessä
Säiliön kokonaisilavuus (m3)	2321	1862
Säiliön sisähalkaisija (m)	27,9	25*25
Säiliön hyötykorkeus (m)	4	4
Säiliön materiaali	betoni	kumi
Onko katetta, jos niin millainen (esim. luonnollinen kuoret-tuma, turve, styrox, EPS-rae, betoni, pelti, pressu)?	ei	ei
Kuoromausalueen materiaali ja pinta-ala (m2)	sora	sora
Täyttötapa (lietekuiluista/ pumppu- tai pudotuskaivoista lietesäiliön yläosaan/alaosaan)	pudotuskaivo pohjalle	pumpulla pohjalle .säiliötä käytetään vain tarvittaessa
Etälantalan kiinteistötnnus		

Kuivalantalan tiedot

	Kuivalantala 1	Kuivalantala 2	Kuivalantala 3	Kuivalantala 4
Onko lanta uusi vai olemassa oleva?	olemassa			
Sijaitseeko lantala tilakeskuksessa vai muualla?	vanha navetta			
Lantalan kokonaistilavuus (m ³)	369			
Lantalan pohjan ja reunojen materiaali	pohja betoni seinät alaosa n.1m betoni yläosa puu			
Lantalan pohjan pinta-ala (m ²)	180			
Lantalan reunojen lukumäärä (kpl)	3			
Lantalan reunojen korkeus (m)	2			
Ajoluiskan korkeus (cm)	20			
Onko katetta, jos niin millainen (esim. turve, pressu, kiinteä katto)?	ei			
Kuorma-alueen materiaali ja pinta-ala (m ²)	sora n.120m ²			
Johdetaanko kattamattoman lantalan sadevedet lietesäiliöön tms. vai imeytetäänkö kuivikkeisiin?	imeytys			
Etälantalan kiinteistönumero				

Kuivikepohjan tiedot

Esitetään, jos kesto-kuivikepohjia esitetään huomioitavaksi lannan varastointitilavuutena

	Kuivikepohja 1	Kuivikepohja 2	Kuivikepohja 3	Kuivikepohja 4
Eläinpaikkamäärä ja kuivikepohjan sijainti ja kuivitusjärjestelmä (rakennus/osasto)	navetan takana teltta			
Kuivitetun alueen pinta-ala (m ²)	216m ²			
Kuivikkeen paksuus (cm)	10-50cm			
Kuivikepohjan vesitiivistä materiaalia olevien reunojen korkeus (cm)	60			
Reunojen materiaali	betoni			
Lattian materiaali	betoni			
Kuivikemateriaali	olki ,turve			
Tyhjennyskertojen lukumäärä (krt/vuosi)	1krt			
Poistetun kuivikelannan varastointipaikka	suoraan pellolle ruokinta alue n. 1Krt. Viikko vanhan navetan lantala talvella tyhjennys vain kun sulaa			

Lannan muu käsittely

Selostus esim. käsittelystä biokaasulaitoksessa, lannan kompostoinnista, separoinnista tai ilmastuksesta	
--	--

Kompostointialusta pinta-ala (m ²)	
Reunan korkeus (cm)	
Kompostointialustan pinta-ala (m ²)	

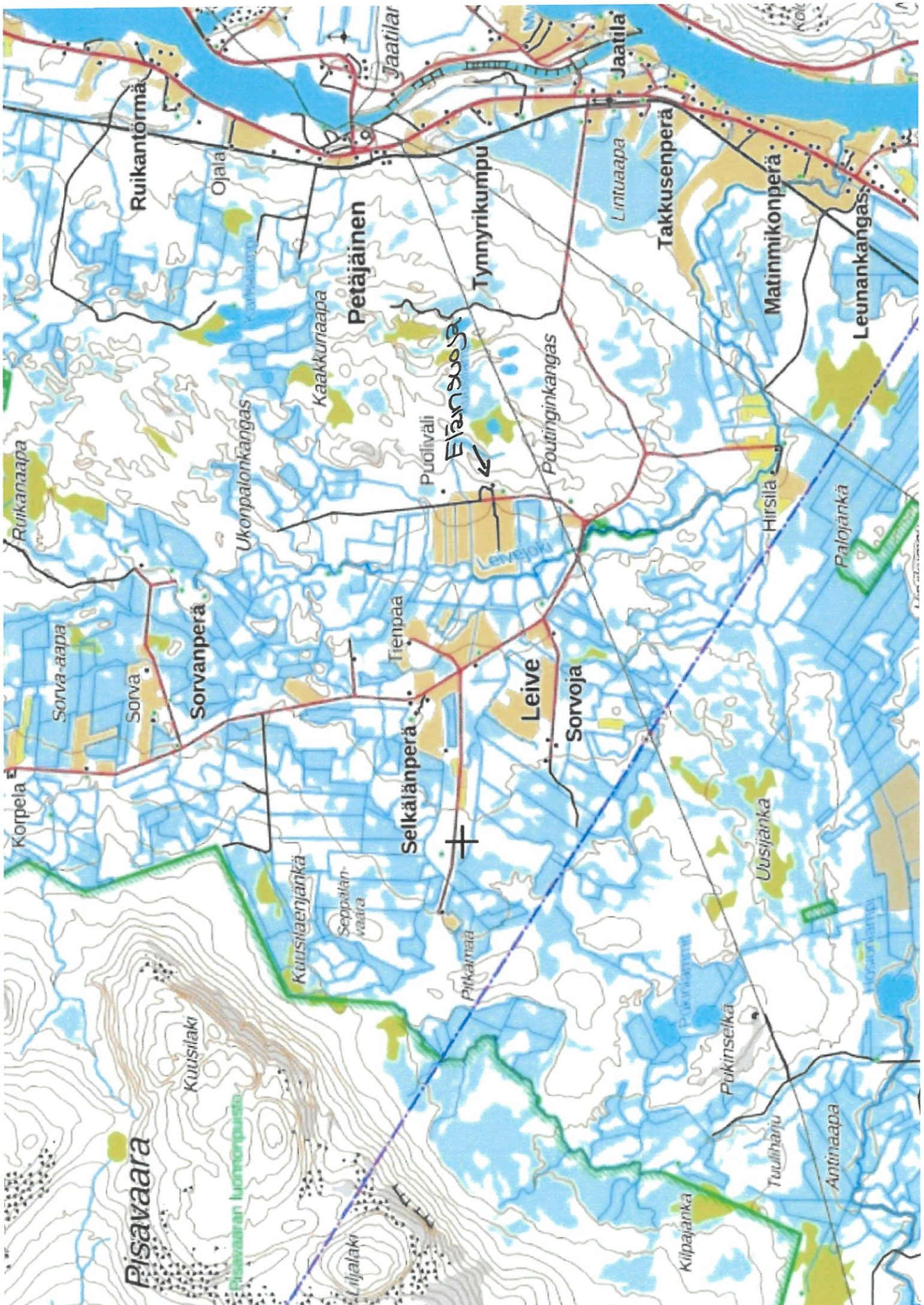
Kompostointialusta on tiivispohjainen	Kyllä/ei	materiaali
---------------------------------------	----------	------------

Säilörehun varastointi

		Säilörehun valmistuspaikka			
	Torni	Laakasillo	Auma	Pyöröpaalaus	Muu, mikä?
Tuoreena (t/a)					
Esikuiuttuna (t/a)		1,6			
Puristusesteen johtamispaikka (umpikaivo/virtsa-tai lietesäiliö/muualle, minne?)		kaivo josta pumppaus liete säiliöön . Pyritään aina kuivattaaan niin ettei puriste nestettä synny			
Säiliön tilavuus (m³)					
Selostus taiteenotetun puristusnesteen käytöstä					
Auman pohjan materiaalit					
Muutokset rehun valmistuksessa tai varastoinnissa					

Kemikaalien varastointi

Kemikaali	Käyttömäärät (litraa/ tonnia vuodessa)	Varastossa enintään (litraa/tonnia)	Varastointipaikka ja -tapa (säilytysastia, säilytyspaikka esim. pohjamateriaali, onko allastettu/viemäroity tlla)
Muut öljytuotteet (esim. traktorin öljyt)			
Rehunsäilöntäaineet	7000l muurahaisshappo	4000l	1000l konteissa tilataan kaksi kertaa vuodessa kevät ja syys rehulle kontit sora alustalla
Lannoitteet			
Kasvinsuojeluaaineet			
Eläinten lääkkeet			
Eläinsuojissa käytettävät pesuaineet			
Desinfiointiaineet			
Muuta, mitä?			



Pisavaara

Kuusilaki

Pisavaaran luomtuotus

Kuusilaenjänkä

Seppälän-
vaara

Selkälänperä

Pitkamaa

Leive

Sorvoja

Kilpajänkä

Pukinselkä

Tuuliharju

Antinaaapa

Korpela

Sorva-
aapa

Sorva

Sorvanperä

Ukonpalonkangas

Kaakkunaapa

Petäjäinen

Puoliväli

Eiänosa

Leveijoki

Poutinginkangas

Lintuaapa

Takkusenperä

Matinmikonperä

Palojänkä

Leunan kangas

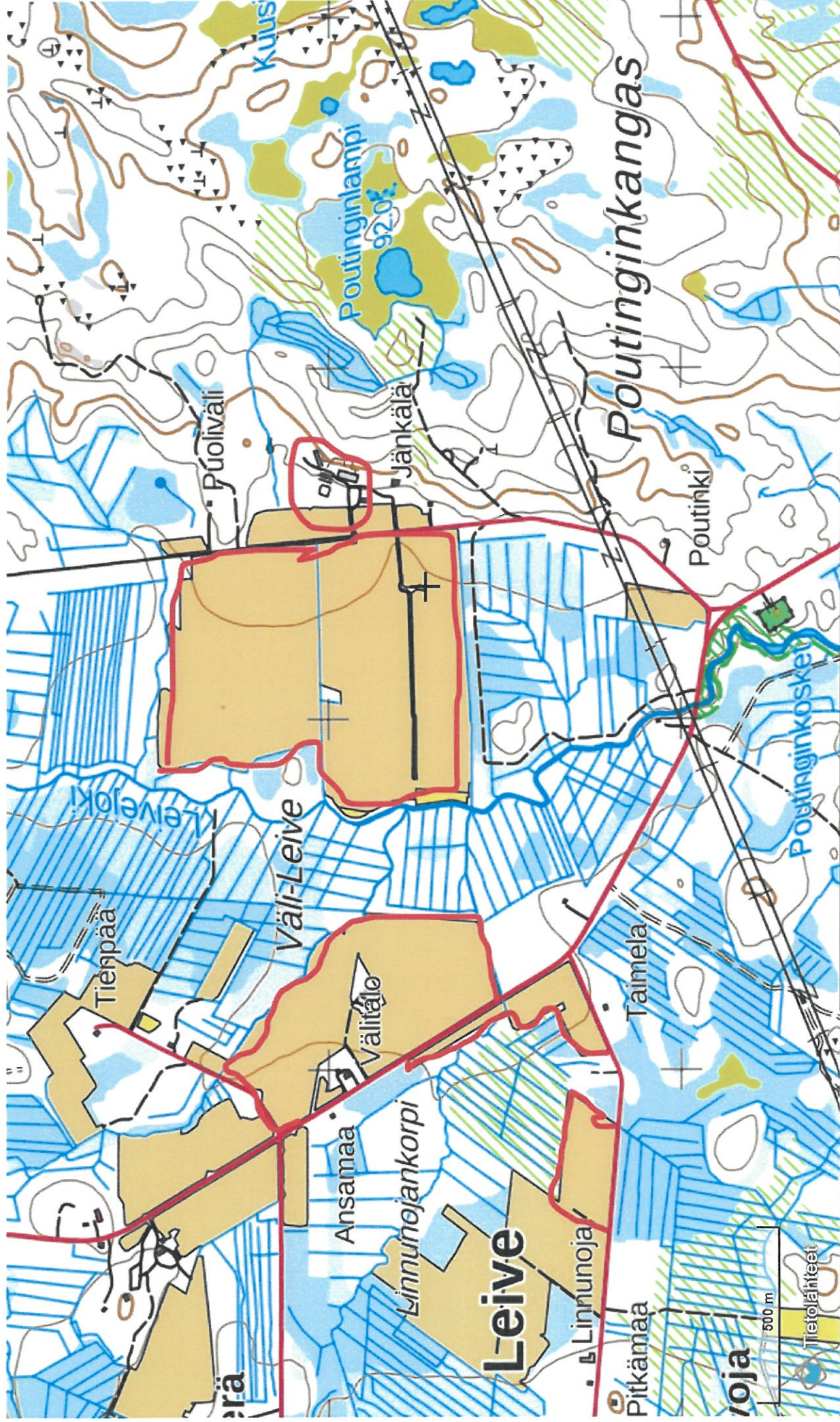
Ruikantörmä

Ojala

Jaattilar

Jaattila

Kokki



LIETE SÄILÄTILA YHT 4183,5 m²

UUSITULOALUE
Liesle 12 kk
Kok. 25 x 25 / 912,7 m²
Kok. 23 x 31,6 / 727,8 m²
Kok. 250 m²
YHT 2329 m²

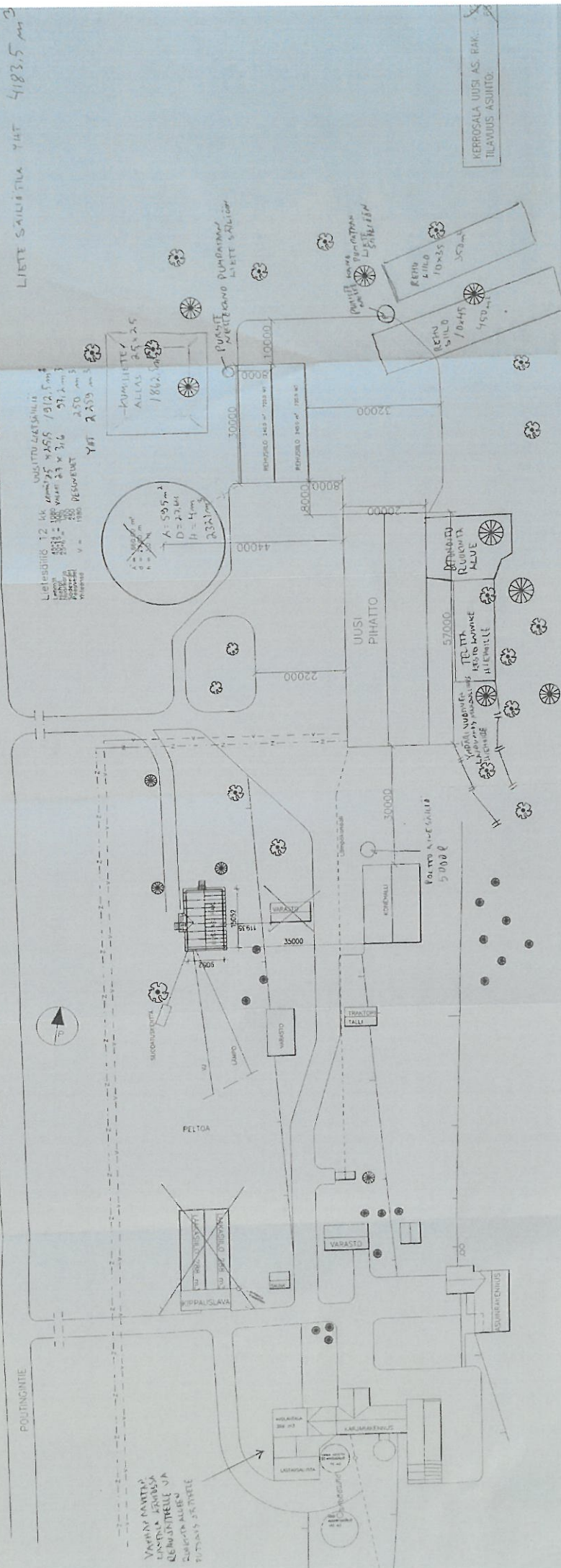
KAMMELI
ALLAS 2,5 x 2,5
1862,5 m²

A = 599 m²
D = 23 m
H = 4 m
2,32 m³

PÖYKEKANO PUNAINEN
LIETE SÄILÖ

PUHALLIN
KÄYTTÖKÄYTTÖ
KÄYTTÖ

KERROSALA UUSI AS. RAK.
TILAVUUS ASUNTO



VANHA MÄNTY
KÄYTTÖKÄYTTÖ
KÄYTTÖKÄYTTÖ
KÄYTTÖKÄYTTÖ



Liite

Teltta katos hiehoille pituus 24m
leveys 9m

pohja betoni

seinillä n. 60 cm betoni ja vaneri 120 cm

kestokuivike pohja tyhjennys keväällä suoraan pellolle

2* lämmitettävä juomakuppi



